

# 大宁县国土空间总体规划(2021-2035年)

Territorial Spatial Master Planning Of Daning County

(草案) 公示稿

大宁县自然资源局  
2023.03

# 前言

## PREFACE

建立“多规合一”的国土空间规划体系并监督实施是党中央、国务院作出的重大部署，按照国家和山西省、临汾市有关部署，大宁县人民政府组织编制了《大宁县国土空间总体规划（2021-2035年）》。

《规划》以习近平新时代中国特色社会主义思想为指导，全面贯彻党的二十大精神，深入贯彻落实习近平总书记考察调研山西重要讲话重要指示精神，立足新发展阶段、贯彻新发展理念、融入新发展格局，是县域国土空间保护、开发、利用、修复和指导各类建设的行动纲领，是编制乡（镇）国土空间总体规划、详细规划、相关专项规划和实施国土空间用途管制的基本依据。

# 目录

## CONTENTS

### 01 规划总则

规划期限/规划范围

### 02 落实省市战略，明确发展目标与战略

城市性质/发展目标/开发保护战略

### 03 以“三区三线”为基础，构建国土空间新格局

优先划定耕地和永久基本农田保护红线/严守生态保护红线筑牢生态安全屏障/合理划定城镇开发边界控制城镇无序蔓延/构建国土空间总体格局/优化国土空间规划分区

### 04 严格耕地保护，全面推进乡村振兴

优化农业空间格局，全域拓展农业生产空间/严格保护并科学利用耕地资源/分类引导村庄发展

### 05 坚持生态优先，筑牢生态安全屏障

优化生态空间格局/加强生态空间保护和管控

### 06 强化集聚势能，推进城镇高质量发展

构建协调发展的城乡居民点体系/完善城乡公服体系/统筹产业空间布局

### 07 保护历史遗存，塑造特色魅力空间

文物保护范围保护/优化魅力空间格局

### 08 完善基础设施体系，增强城市安全韧性

完善区域综合交通网络/完善城乡一体的市政设施体系/构建安全韧性的综合防灾体系

### 09 坚持以人为本，建设高品质中心城区

城市性质/优化中心城区格局/完善公共服务设施布局/优化城市交通体系/划定各类控制线

### 10 保障规划实施，建立智慧化管理机制

强化规划引导/健全规划政策机制保障/加强信息平台实施监督管理/近期行动计划

非会员水印

# 01

# 规划总则

---

规划期限

规划范围

---

# 01 规划总则

## » 规划期限

本规划期限为2021年至2035年，基期年为2020年，近期至2025年，远期至2035年，远景展望至2050年。

## » 规划范围

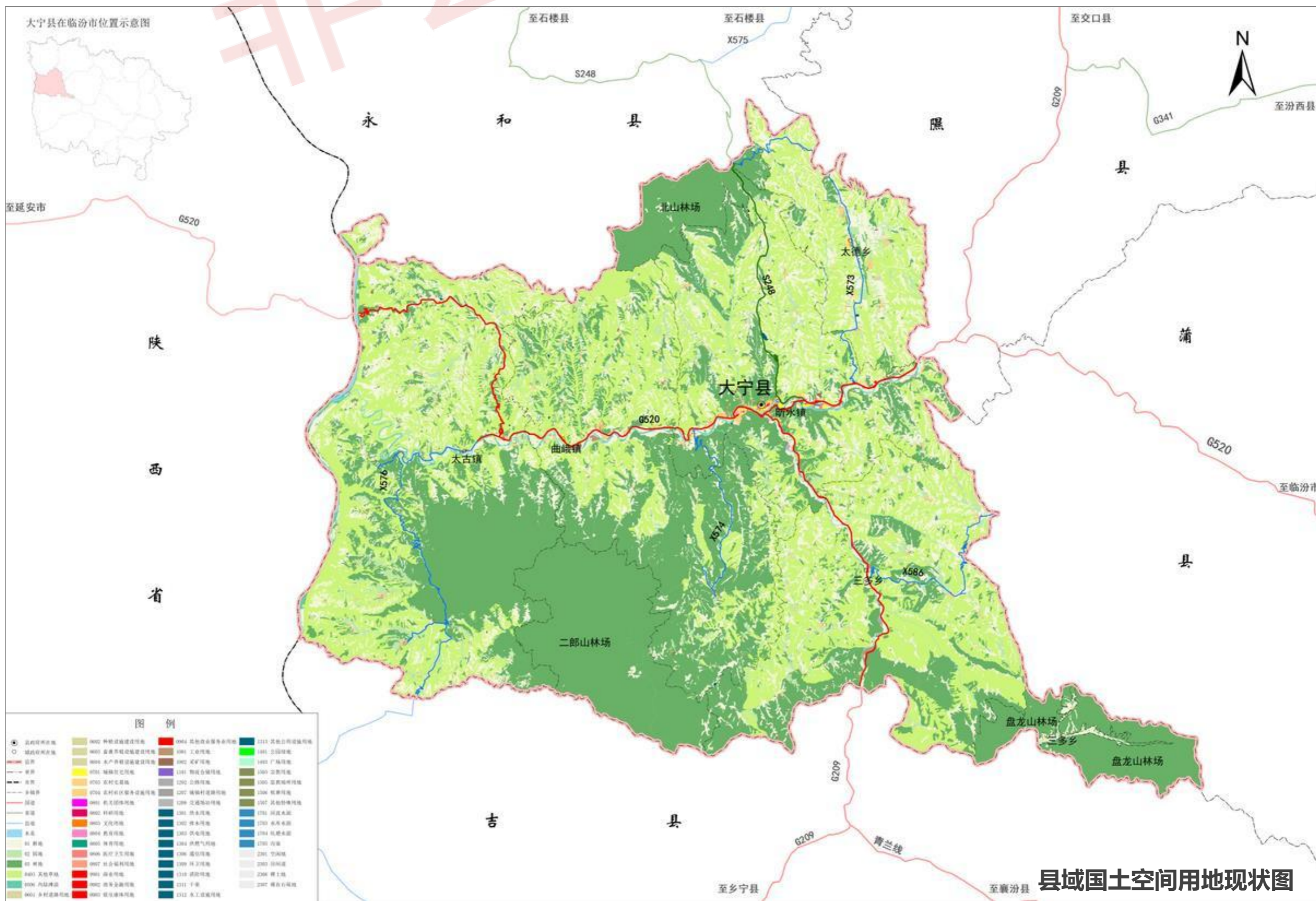
本规划范围为大宁县行政辖区内全部国土空间，包括县域和中心城区两个层次。县域要统筹全域全要素规划管理，侧重国土空间开发保护的战略部署和总体格局；中心城区要细化土地使用和空间布局，侧重功能完善和结构优化；县域与中心城区要落实重要管控要素的系统传导和衔接。

### 1. 县域

大宁县辖3镇2乡，分别为昕水镇、曲峨镇、太古镇、三多乡、太德乡，总面积962.20km<sup>2</sup>

### 2. 中心城区

大宁县中心城区以改线后国道520、昕水河及义亭河为边界。主要包括宁源社区、向阳社区、昕荣社区、小冯村、葛口村。



非会员水印

# 02

## 落实省市战略，明确发展目标与战略

---

城市性质

发展目标

开发保护战略

---

## 02 落实省市战略，明确发展目标与战略

### » 城市性质

紧紧围绕国家大力实施中部地区高质量发展、黄河流域生态保护和高质量发展等重大战略的政策机遇，将大宁县打造成为：

**黄土丘陵沟壑生态环境治理示范县**  
**具有“山水寨城”特色的美丽宜居县城**

### » 发展目标

到2025年，实现生态管控、耕地保护扎实有效；城市安全韧性发展，民生短板明显改善。

到2035年，实现生态环境全面改善；人居环境品质提升，城乡基本公共服务均等配置，人民生活更加宜居幸福，全面建成宜居宜业美丽山城。

### » 开发保护战略

- 实施安全永续战略
- 实施产业升级战略
- 实施文化复兴战略
- 实施城乡统筹战略
- 实施强核提质战略

# 03

## 以“三区三线”为基础 构建国土空间新格局

优先划定耕地和永久基本农田保护红线

严守生态保护红线筑牢生态安全屏障

合理划定城镇开发边界控制城镇无序蔓延

构建国土空间总体格局

优化国土空间规划分区



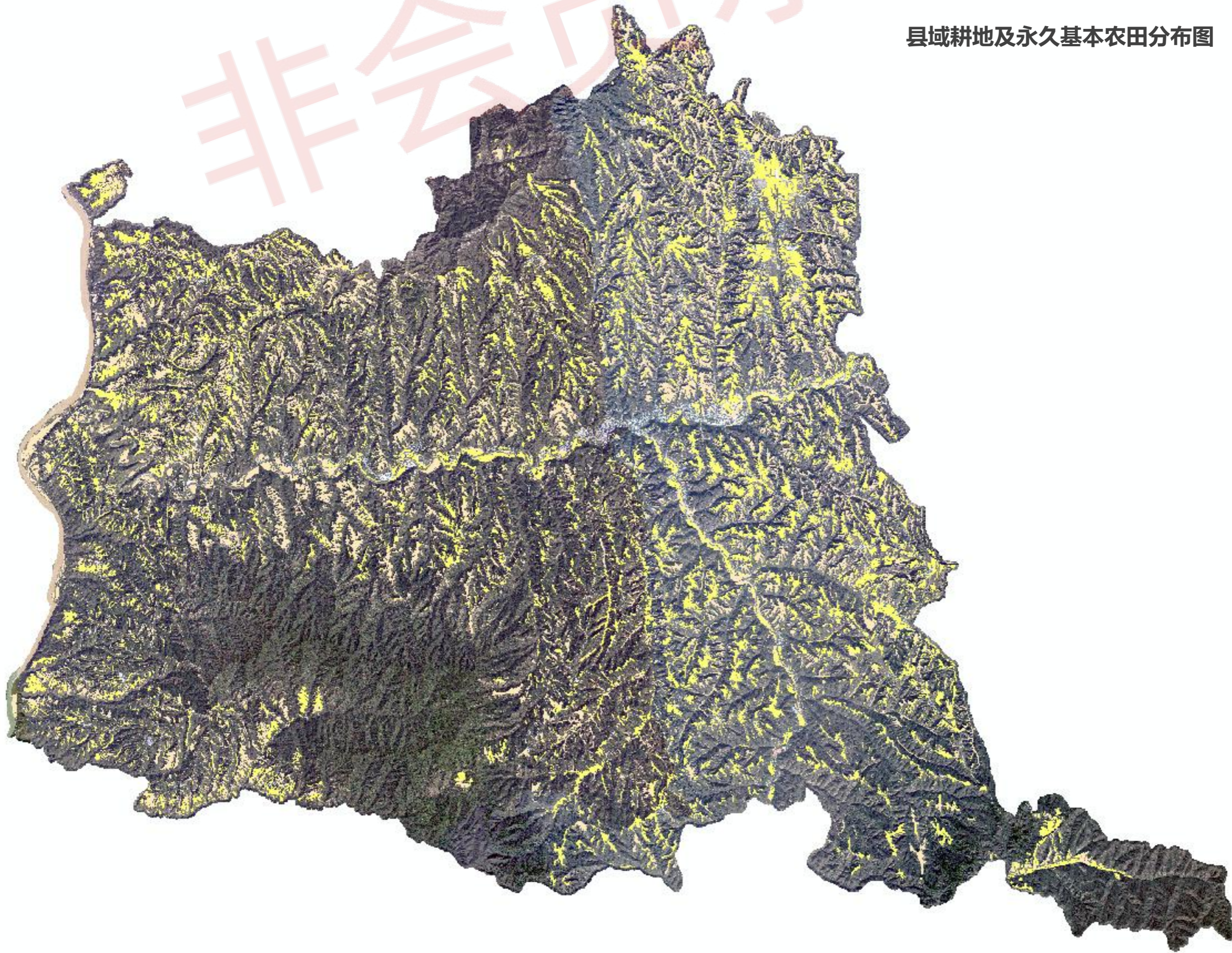
## 03 以“三区三线”为基础，构建国土空间新格局

### » 优先划定耕地和永久基本农田保护红线

到2035年，全县耕地保有量不低于134.94平方公里（20.24万亩），永久基本农田保护面积不低于77.9平方公里（11.6850万亩），占全县国土面积的8.10%，主要分布在昕水镇、曲峨镇、太古镇北侧和太德乡。

耕地和永久基本农田一经划定，未经批准不得擅自调整。严格落实永久基本农田特殊保护制度，严格管控一般耕地转为其他农用地，坚决遏制耕地“非农化”、永久基本农田“非粮化”，积极开展永久基本农田储备区划定并严格管理。国家能源、交通、水利、军事设施等重点建设项目选址确实难以避让需占用永久基本农田的，涉及农用地转用或者征收土地的，必须经国务院批准。

县域耕地及永久基本农田分布图



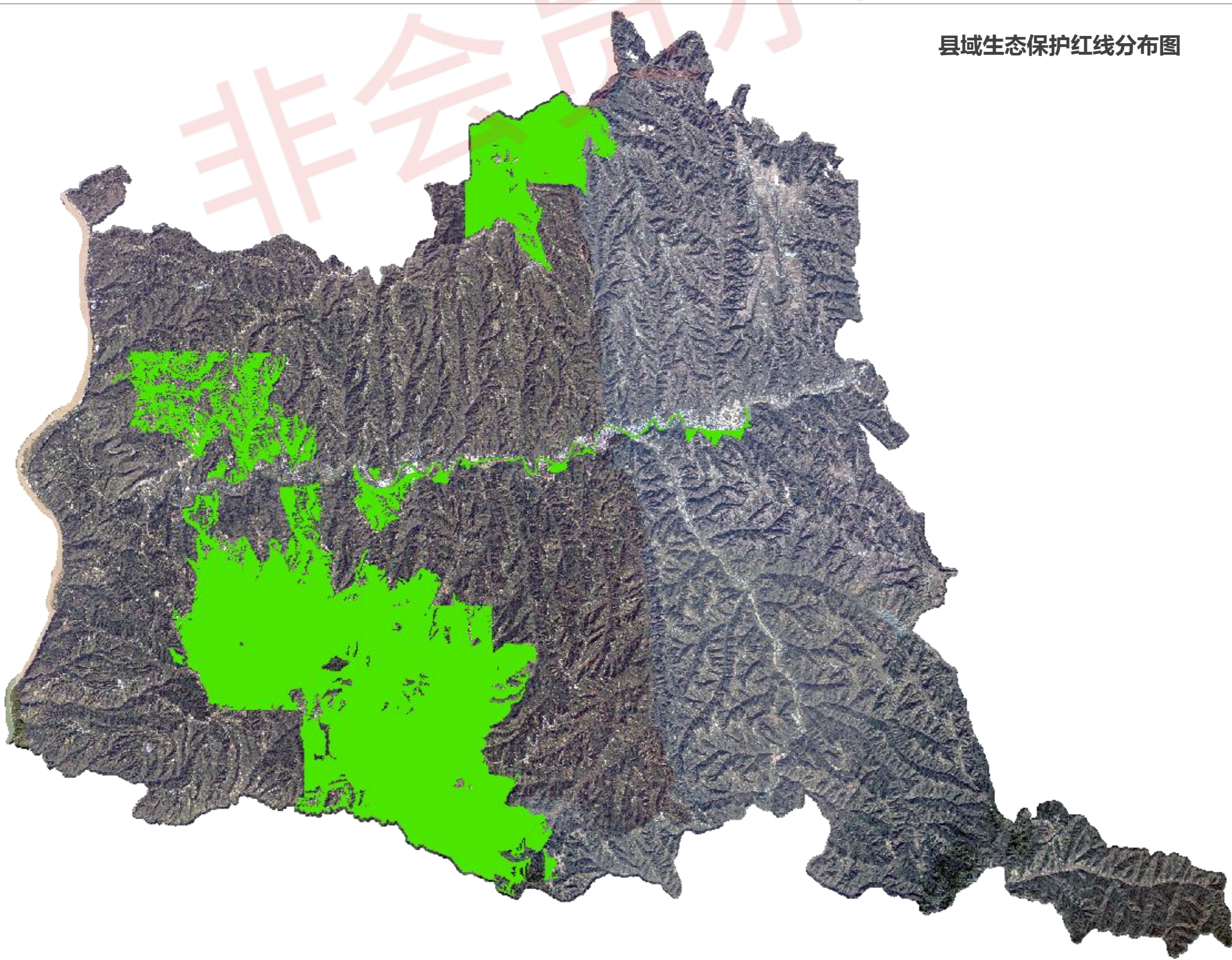
## 03 以“三区三线”为基础，构建国土空间新格局

### »严守生态保护红线筑牢生态安全屏障

到2035年，全县生态保护红线总面积不小于155.37平方公里。占全县国土面积的16.15%，主要分布在二郎山国家级森林公园、昕水河湿地公园及北山营林区内。

生态保护红线一经划定，未经批准，严禁擅自调整，自然保护地核心保护区内，原则上禁止人为活动。自然保护地核心保护区外，禁止开发性、生产性建设活动，在符合法律法规的前提下，仅允许对生态功能不造成破坏的有限人为活动。生态保护红线内饮用水水源保护区等区域，依照法律法规执行。

县域生态保护红线分布图



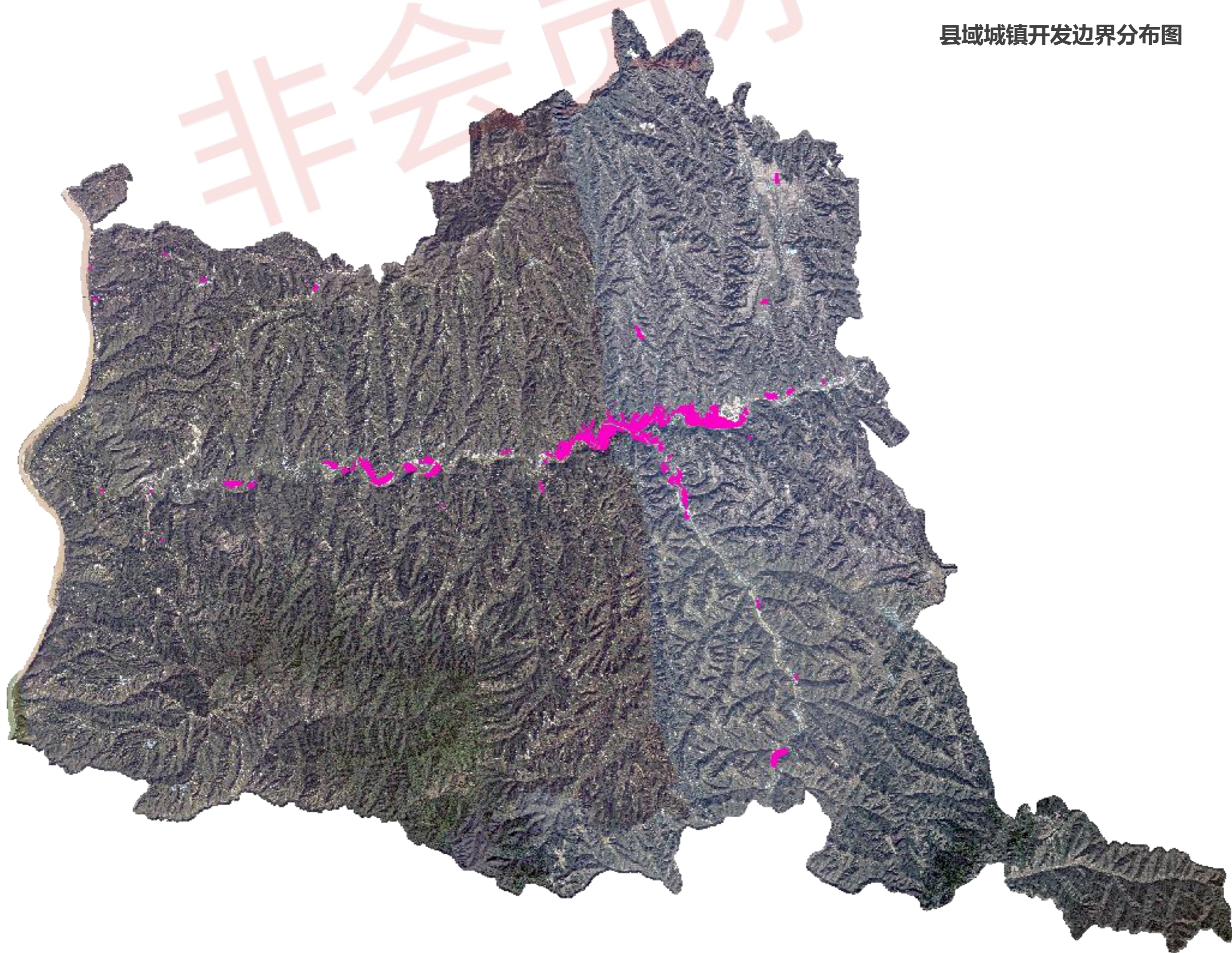
## 03 以“三区三线”为基础，构建国土空间新格局

### »合理划定城镇开发边界控制城镇无序蔓延

到2035年，全县城镇开发边界控制在493.38公顷，占全县国土面积的0.51%。

在城镇开发边界内建设，实行“详细规划+规划许可”的管制方式，在不突破规划城镇建设用地规模的前提下，城镇建设用地布局可在城镇弹性发展区内进行调整，同时相应核减城镇集中建设区用地规模。特别用途区原则上禁止任何城镇集中建设行为，实施建设用地总量控制，原则上不得新增除市政基础设施、交通基础设施、生态修复工程、必要的配套及游憩设施外的其他城镇建设用地。

县域城镇开发边界分布图



## 03 以“三区三线”为基础，构建国土空间新格局

### »构建国土空间总体格局

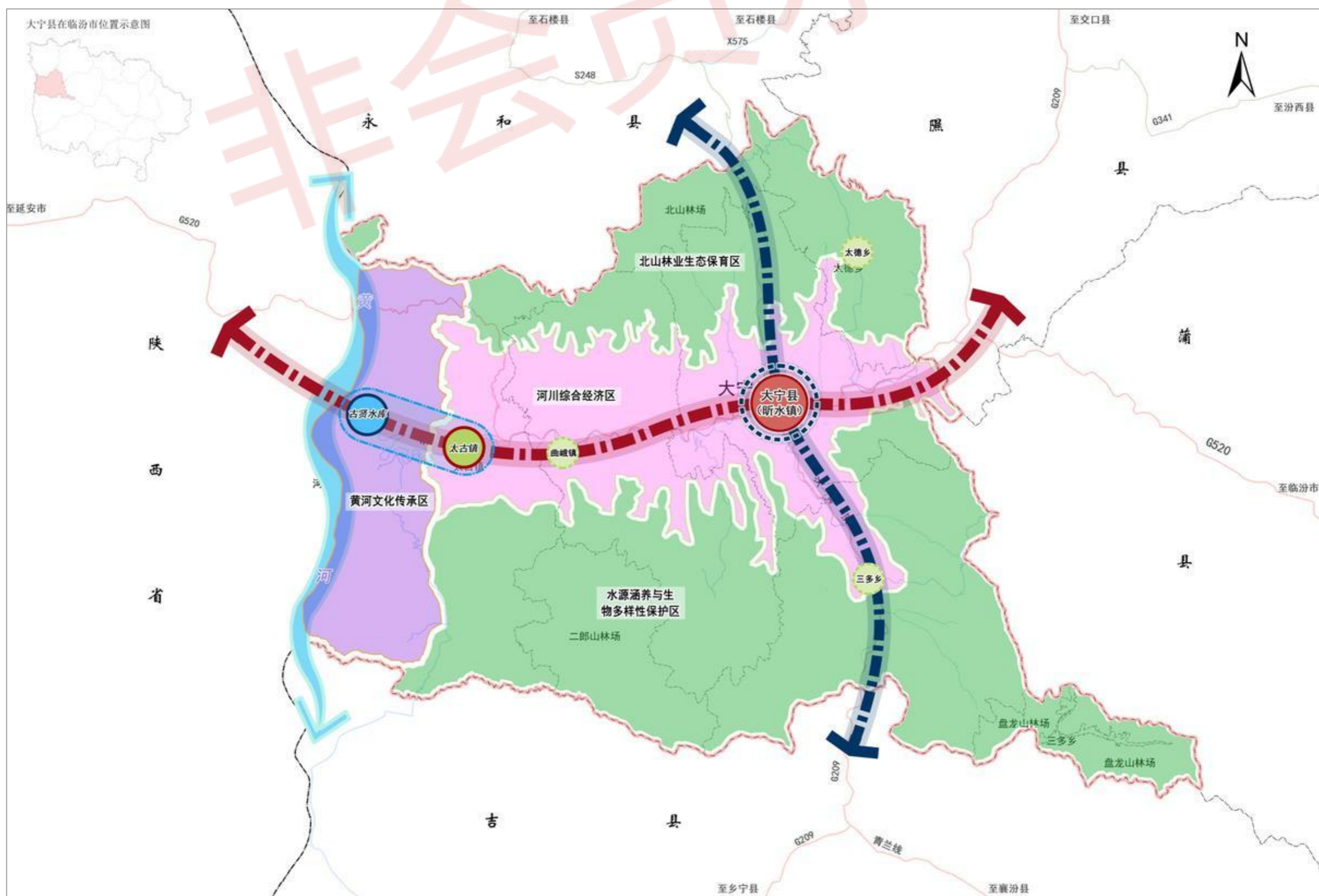
规划形成“两核两轴一廊四区”的国土空间开发保护总体格局。

**两核：**县城城镇生活核心，沿黄生态景观核心。

**两轴：**即由隰吉高速、洪大高速、520国道、209国道、248省道组成的以县城为中心的“十”形城镇产业发展轴。

**一廊：**沿黄生态廊道。

**四区：**河川综合经济区、黄河文化传承区、北山林业生态保育区、水源涵养与生物多样性保护区。



## 03 以“三区三线”为基础，构建国土空间新格局

### » 优化国土空间规划分区

依据国土空间开发保护的总体格局，按照全覆盖、不交叉、不重叠的原则，在大宁县范围内划分**生态保护区、生态控制区、农田保护区、城镇发展区、乡村发展区**、其他用地区6个国土空间规划一级分区。并对分区进行细化，进一步划定城镇集中建设区、村庄建设区、一般农业区、林业发展区、区域基础设施集中区、其他区6个国土空间规划二级分区，明确各类国土空间规划分区引导，加强国土空间用途管制。

- 农田保护区

农田保护区空间范围包含永久基本农田和长期稳定利用优质耕地。

- 生态保护区

生态保护区范围与生态保护红线一致，按照国家关于生态保护红线的相关规定进行管理。

- 生态控制区

生态控制区为生态红线外，需要予以保留原貌、强化保育和生态建设、限制开发建设的自然区域。

- 城镇发展区

城镇发展区为城镇开发边界围合的范围，空间范围与城镇开发边界一致，按照国家关于城镇开发边界的相关规定进行管理。

- 乡村发展区

乡村发展区是农田保护区外，为满足农林牧等农业发展以及农民集中生活和生产配套为主的区域。

# 04

## 严格耕地保护，全面推 进乡村振兴

优化农业空间格局，全域拓展农业生产空间

严格保护并科学利用耕地资源

分类引导村庄发展

## 04 严格耕地保护，全面推进乡村振兴

### » 优化农业空间格局，全域拓展农业生产空间

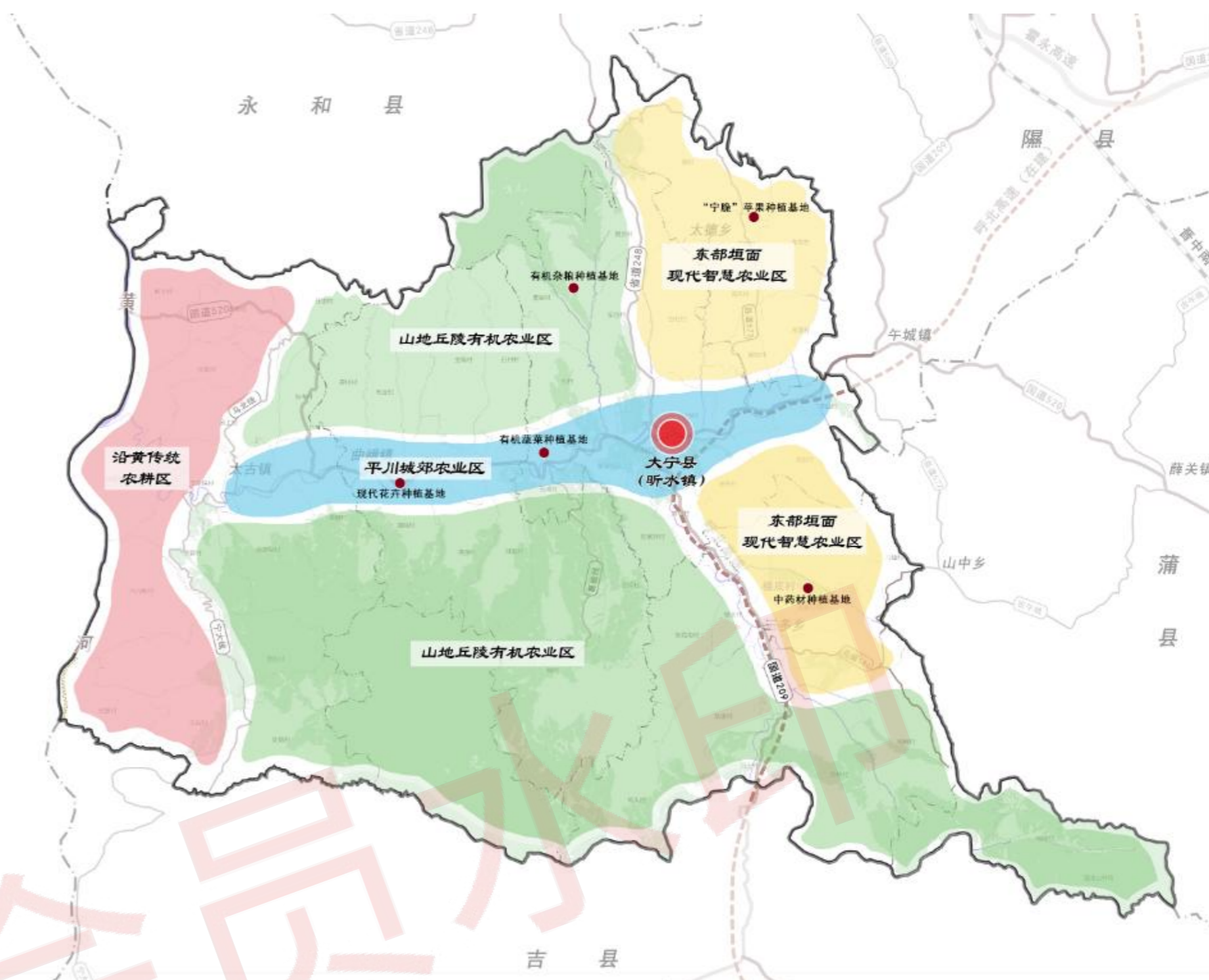
打造“五大农业区、五大种植基地”的农业空间格局。

#### 1. 五大农业区

分别为平川城郊农业区、山地丘陵有机农业区、东部垣面现代智慧农业区、沿黄传统农耕区。

#### 2. 五大种植基地

分别为“宁脆”苹果种植基地、现代花卉种植基地、有机杂粮种植基地、有机蔬菜种植基地、中药材种植基地。



### » 严格保护并科学利用耕地资源

1

坚守耕地规模底线，择优划定连片永农

2

推进耕地质量建设，科学利用后备资源

3

落实耕地占补平衡，切实保证耕地规模

4

推行耕地进出平衡，促进耕地集中连片

## 04

# 严格耕地保护，全面推进乡村振兴

## » 分类引导村庄发展

规划形成城郊融合类村庄4个、集聚提升类村庄41个（集聚建设类22个、整治提升类19个）、特色保护类村庄15个。

### 城郊融合

城郊融合类村庄主要包括城市近郊的村庄，重点加快城乡产业融合发展，加强基础设施和公共服务建设，实现城乡基础设施互联互通、公共服务共建共享；在村容村貌上，要保留村庄形态，不宜大拆大建；在产业发展上，要抓好休闲农业、乡村旅游等新产业新业态，延伸农业产业链、价值链，促进一二三产业融合；在功能拓展上，要逐步强化服务城市发展、承接城市产业外溢、满足城市消费需求的能力。

### 集聚提升

**集聚建设类：**具有一定产业基础、规模较大的中心村。按照“一村一品”的要求激活在地产业；在村庄建设上，完善村庄配套公共服务设施，有序推进基础设施改造提升，实现“生产发展、生活宽裕、乡风文明、村容整洁、管理民主”的美丽村庄建设目标。

**整治提升类：**村庄基本为偏远村庄，人口流动大、村庄空心率高，基础设施差，环境卫生脏乱，产业基础薄弱。重点从拆危拆违打造新环境。激发移风易俗新风尚等方面，改善村庄人居环境。

### 特色保护

特色保护类村庄主要包括文化底蕴深厚、历史悠久、风貌独特，且拥有良好的自然环境和历史文化资源，具有较高的民族文化研究价值和传统文化展示价值的村庄。统筹保护、利用与发展的关系，保护村庄风貌的完整性、历史遗存的真实性和文化传承的延续性。尊重原住居民生活形态和传统习惯，优化美化村庄人居环境。适度发展特色旅游业，强化基础设施和服务网络建设，深入挖掘传统文化遗产资源价值，加强特色保护类村庄的合理开发利用。



非会员水印

# 05

## 坚持生态优先，筑牢生态安全屏障

---

优化生态空间格局

加强生态空间保护和管控

---

## 05

# 坚持生态优先，筑牢生态安全屏障

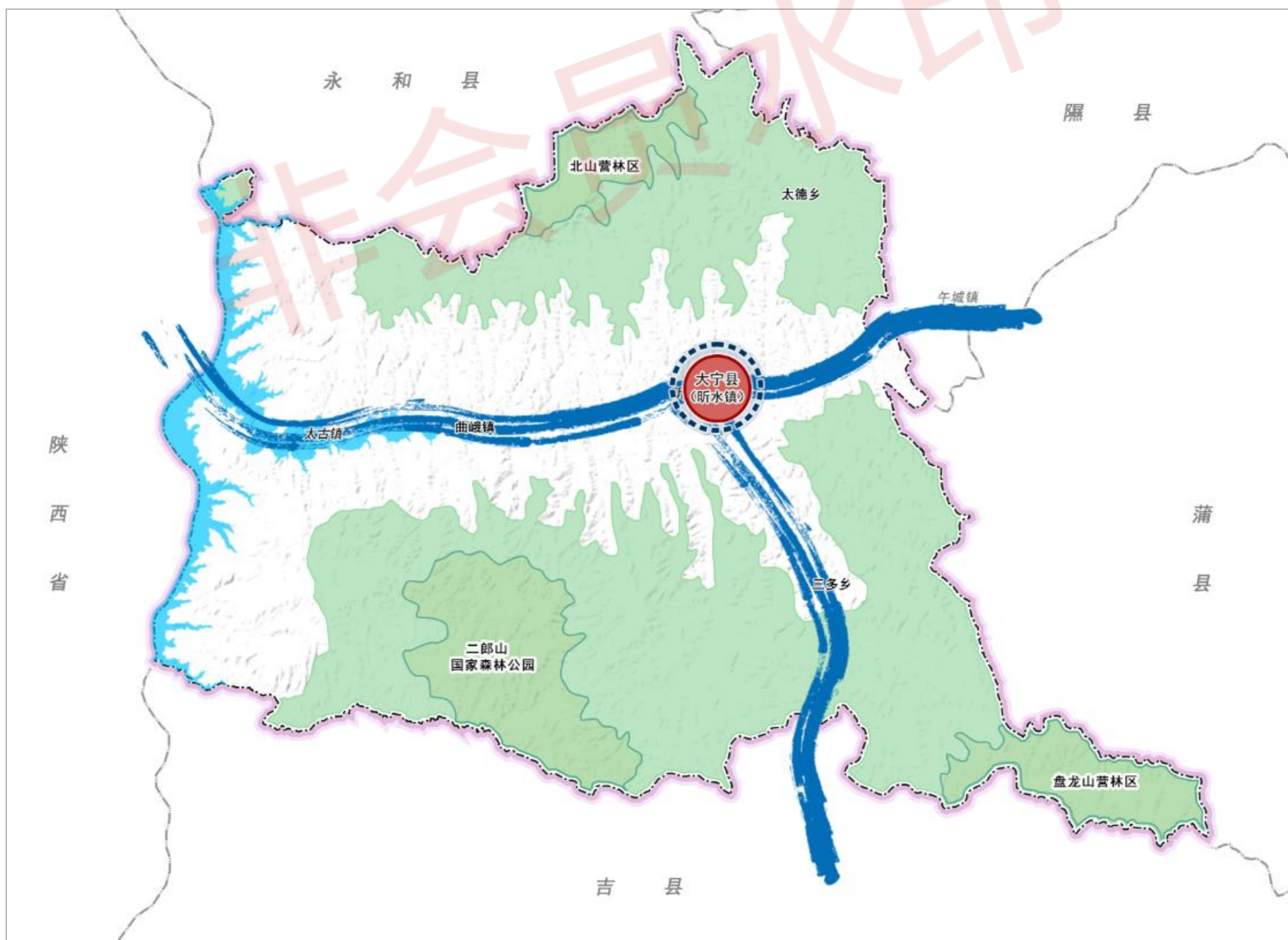
### » 优化生态空间格局

#### 构建“一带两廊三屏”的生态保护格局

“一带”：建设沿黄河分布的黄土高原丘陵沟壑水土保持生态功能带，建设黄土丘陵沟壑生态环境治理示范区，加强黄河生态保护治理，推进黄河文化遗产保护。

“两廊”：以昕水河、义亨河为依托的两条滨水生态走廊。加强沿线空间的生态修复和功能修补，加强自然湿地修复。

“三屏”：筑牢二郎山、盘龙山、北山三大生态屏障，以保护和修复生态环境、提供生态产品为首要任务，严格控制国土开发强度，有序推进生态修复，加强水土保持、水源涵养、防风固沙和生物多样性功能，保持生态系统完整性。



# 05

## 坚持生态优先，筑牢生态安全屏障

### »加强生态空间保护和管控

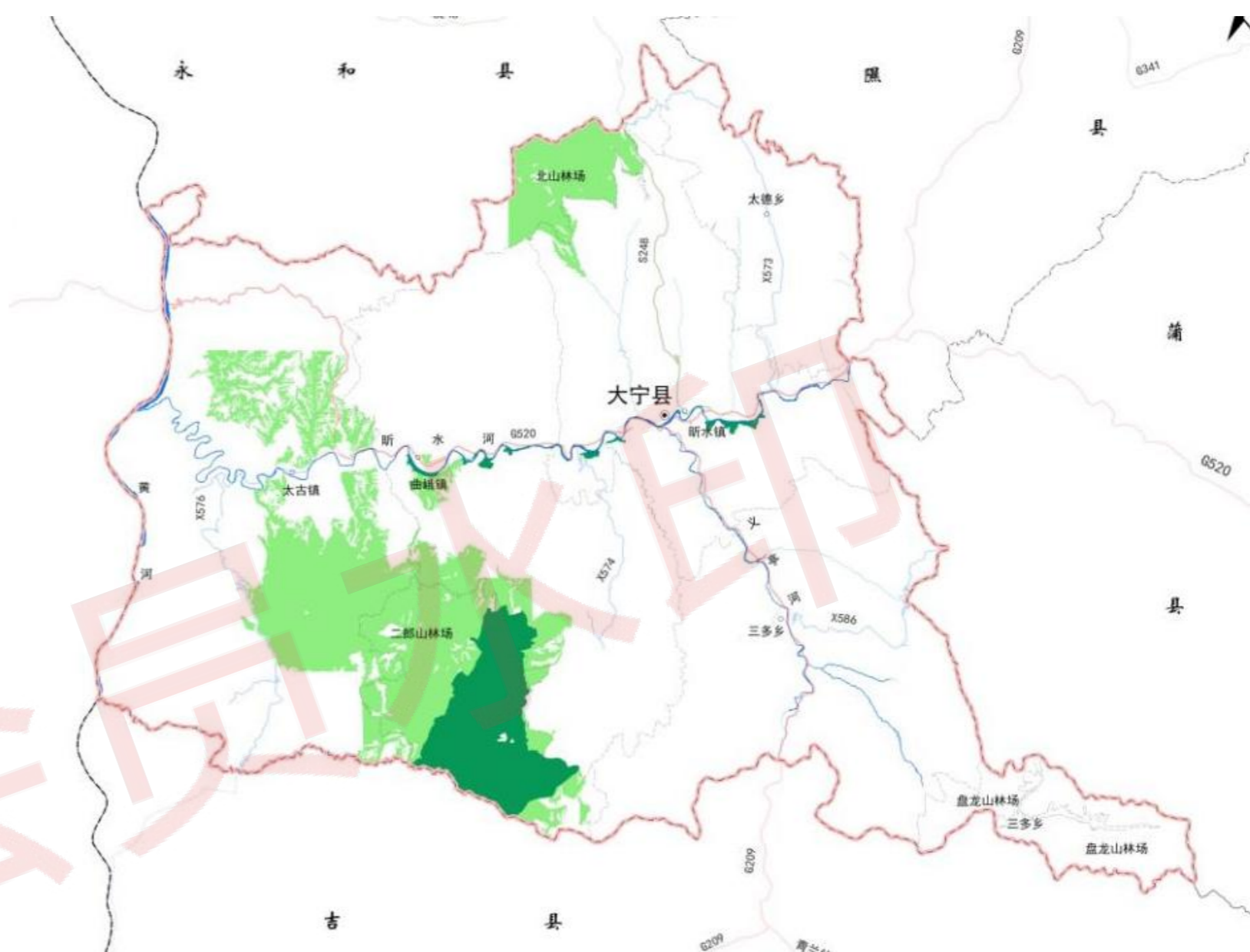
#### 1、紧守生态保护红线

落实生态红线。大宁县生态保护红线面积155.37平方公里，占全县土地总面积的16.15%，主要分布在二郎山营林区及北山营林区。

#### 2、建立自然保护地体系

到2035年，全县自然保护地总面积达到3465.59公顷，占县域国土面积的3.60%，均为一般控制区。

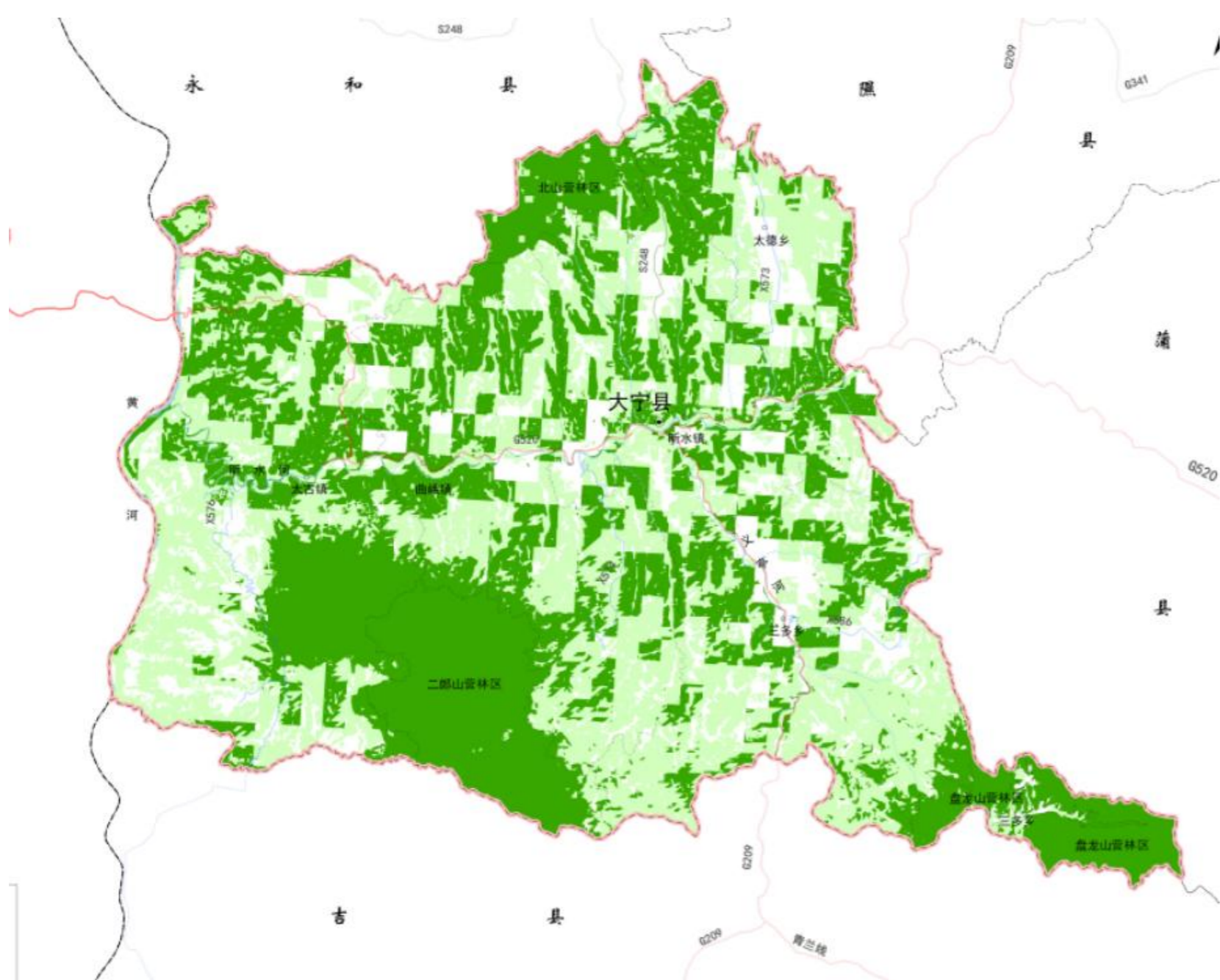
二郎山森林公园及昕水河湿地公园两个自然保护地应设立专门的管理机构，明确职责，配备专职人员。区内除满足国家特殊战略需要的有关活动外，原则上禁止开发性、生产性建设活动。



#### 3、落实生态功能重要性评价

县域范围内生态保护极重要区面积为432.62平方公里，占全县土地总面积的44.96%，各乡镇均有分布，主要分布在太古镇、曲峨镇及二郎山营林区。

生态保护重要区面积为396.35平方公里，占全县土地总面积的41.19%，主要分布在昕水镇、曲峨镇、三多乡，其他乡镇也均有分布。



# 06

## 强化集聚势能，推进城镇高质量发展

构建协调发展的城乡居民点体系

完善城乡公服体系

统筹产业空间布局

06

# 强化集聚势能，推进城镇高质量发展

## »构建协调发展的城乡居民点体系

结合自然地理环境、资源禀赋和城镇发展条件，突出增长极核、引导空间集聚、加强中心城、镇、村建设，协调城乡关系，形成“一城、两镇、N村”的三级等级结构。

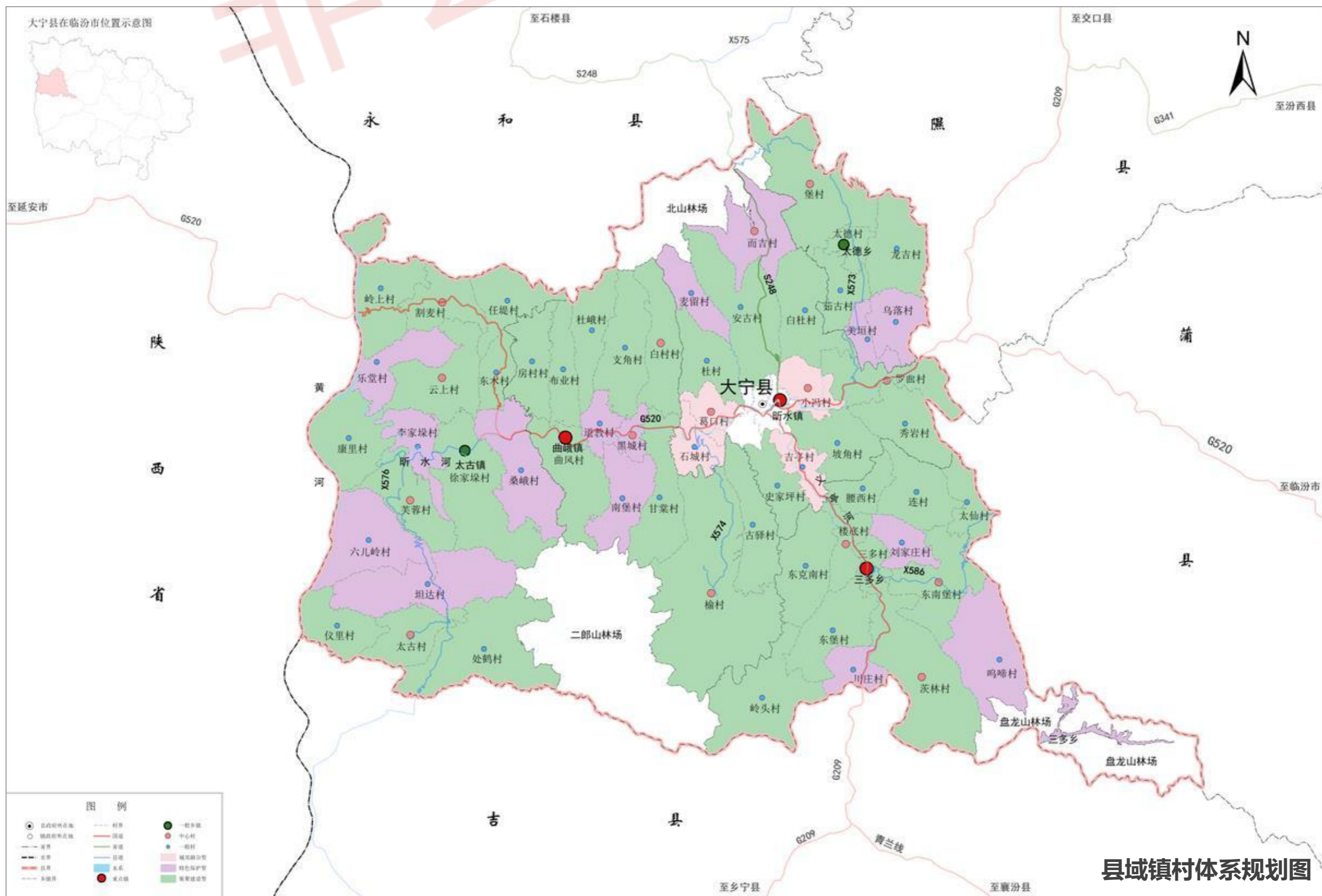
**一城：**即县城，是全县城镇与产业发展的核心。为城镇体系的一级城镇。

**两镇：**指曲峨镇、三多乡两个未来重点发展的地方中心。为城镇体系的二级城镇。

**N村：**指两个一般乡镇（太德乡及太古镇）及16个中心村，分别是各乡镇未来作为人口聚集的重点地区。

城镇职能结构规划表

职能等级	村镇名称	职能类型	职能分工
中心城区	昕水镇（县城）	综合型	县域政治、经济、文化中心，工业发展以农副产品深加工、医疗健康产业为主，县域第三产业发展的核心地区。
重点镇	曲峨镇	工贸型	以绿色能源、现代特色农业、商贸服务业为主的县域西部中心城镇。
	三多乡	工贸型	工业服务、现代农业、特色农业为主导的中心集镇。
一般镇	太德乡	农贸型	以农牧业及集贸服务业为主的集镇。
	太古镇	旅游集贸型	以旅游服务及集贸服务为主的城镇。
中心村	共16个	农业型	对周围村庄具有服务和经济社会辐射带动功能。
基层村	共44个	农业型	以居住、农业为主。



## 06 强化集聚势能，推进城镇高质量发展

### »完善城乡公服体系

结合城乡生活圈和完整社区建设，完善公共服务设施布局和级配体系，优化文教、卫生、体育、社会服务设施的布局，提升人民群众的获得感、幸福感。

#### □ 建立“县-乡镇(街道)-社区(村)”三级公共中心体系

##### 县级公共中心

集县级文化、教育、体育、医疗、福利设施为一体的公共中心。

##### 乡镇(街道)级公共中心

配置：小学、幼儿园、文体活动中心、卫生服务中心、中小型养老院等设施。

##### 社区(村)级公共中心

配置：幼儿园、文化活动室、室外综合健身场地、居家养老照料中心等设施。

#### □ 提供全龄友好、类型齐全的公共服务



## 06 强化集聚势能，推进城镇高质量发展

### » 统筹产业空间布局

#### 1. 构建“2+3”的工业高质量产业体系

集聚资源要素，延伸产业链条，做大做强农产品加工循环产业、煤成气两大产业集群。

积极发展培育新能源产业(光伏和风电能源开发利用产业)、光电科技产业、健康产业(医疗耗材/药食同源产品)三大新兴产业。

多产业、多链条循环发展

养殖：养殖和农作物种植+农业废弃物回收+生物质发电和有机肥生产+农作物种植

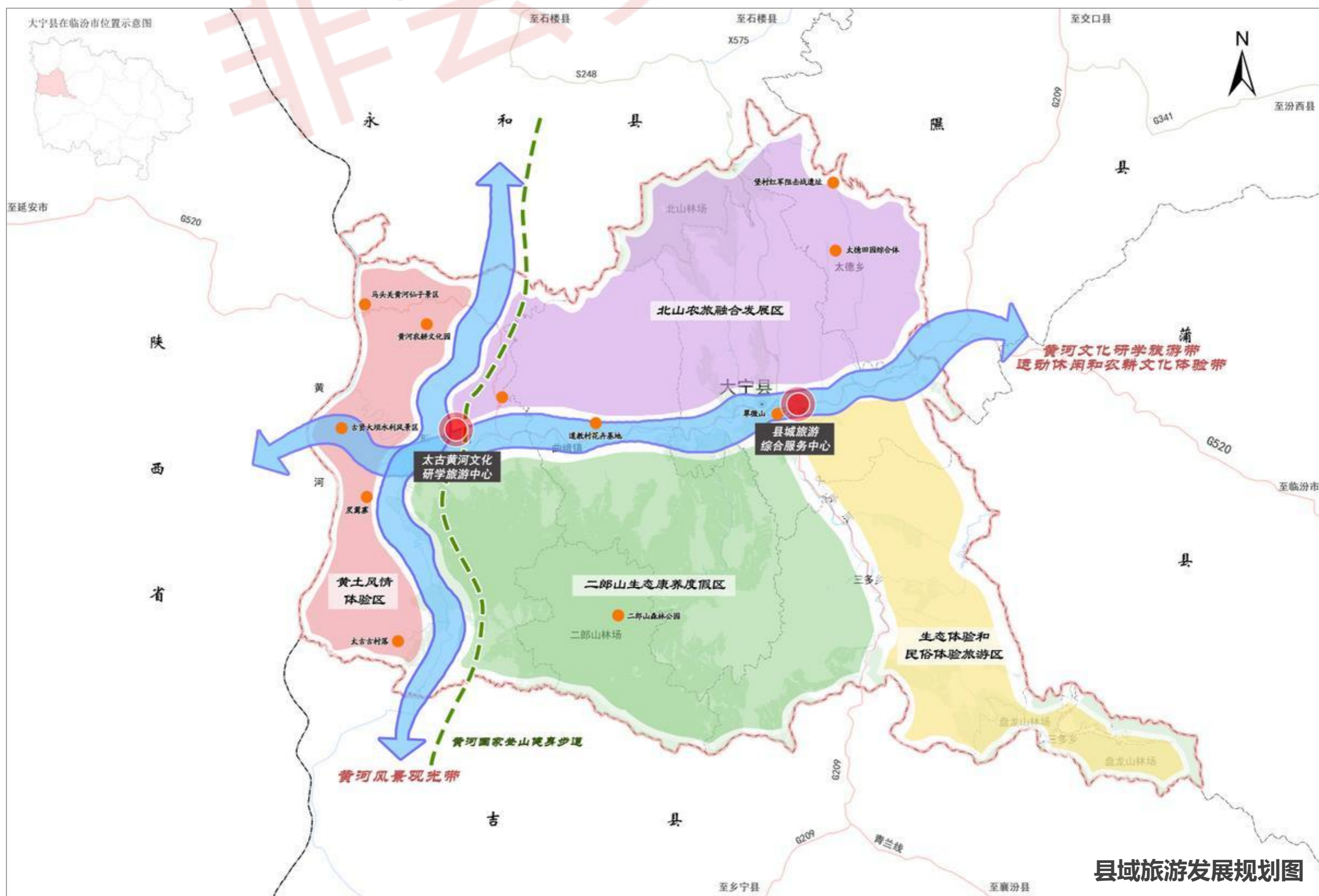
白酒产业：酒+酒糟+饲料+肥、农

农产品：农业+农产品精深加工+副产物综合利用+农业

#### 2. 积极融入“黄河”旅游板块，发展全域旅游

依托翠微山遗址公园、马头关黄河仙子祠、二郎山国家森林公园及马头关3A旅游景区等重要旅游节点，积极融入魅力三晋及“黄河”旅游板块，发展全域旅游。

打造“两心、两带、四区、多点、一步道”的全域旅游新格局。两心：县城旅游综合服务中心、太古黄河文化研学旅游中心；两带：黄河风景观光带、运动休闲和农耕文化体验带；四区：黄土风情体验区、二郎山生态康养度假区、生态体验和民俗体验旅游区、北山农旅融合发展区；一步道——黄河国家登山健身步道。



# 07

## 保护历史遗存，塑造特色魅力空间

保护历史文化遗产

优化魅力空间格局

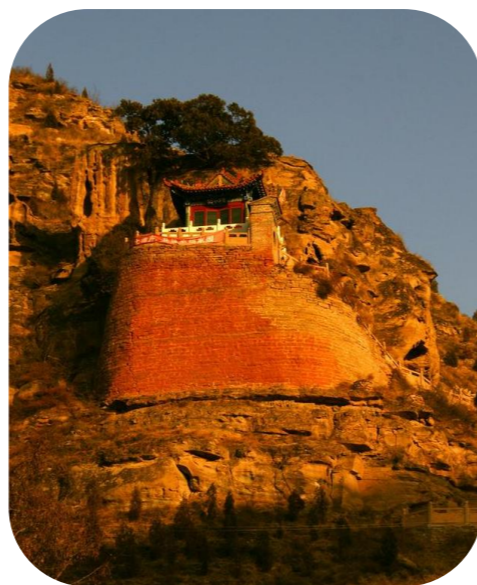


07

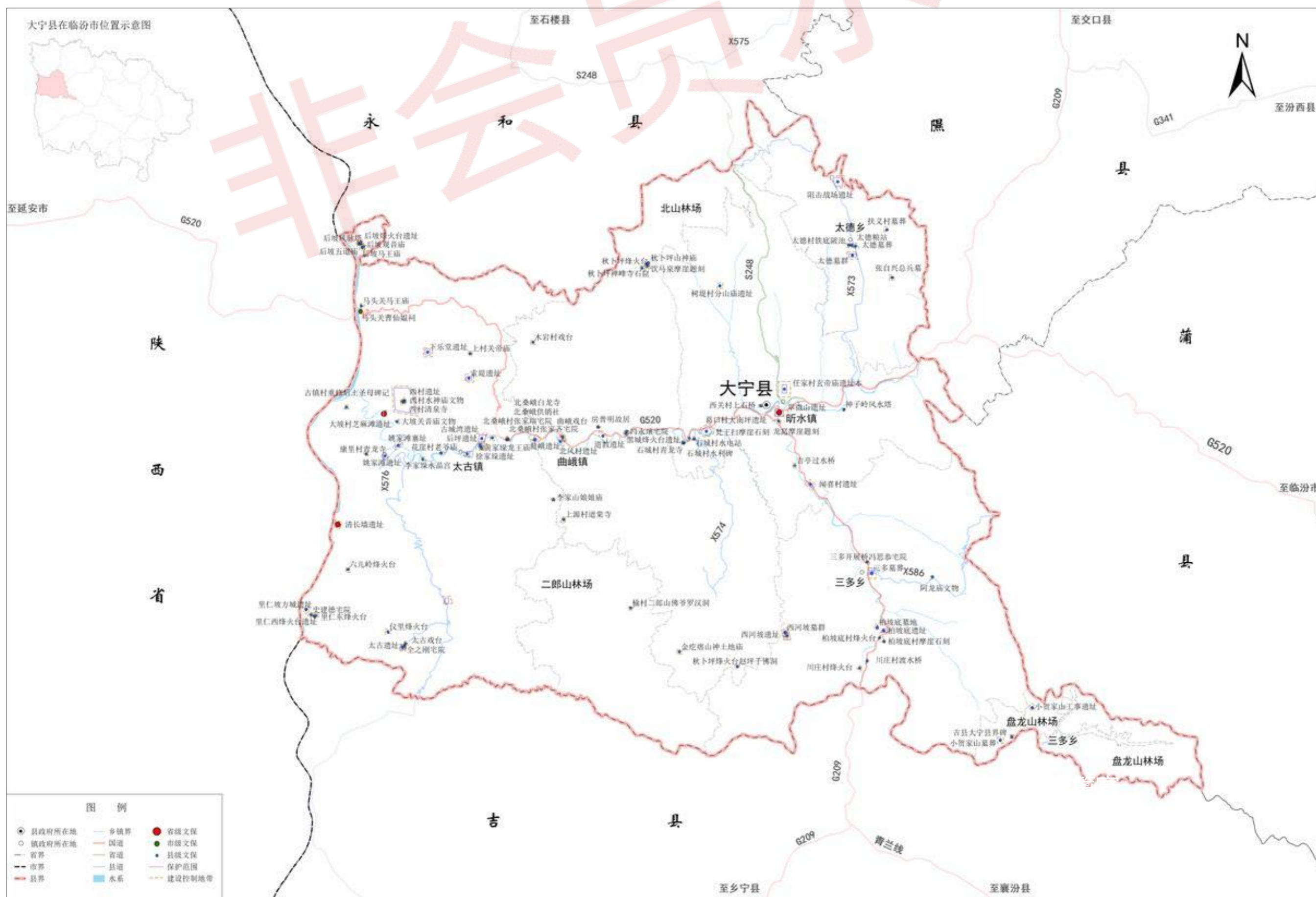
保护历史遗存，塑造特色魅力空间

»保护历史文化遗产

对全县3处省级文物保护单位，1处市级文物保护单位，92处县文保单位进行严格保护。加强文物本体及其周边环境风貌的保护，制定相应的保护措施，保护与历史文化密切相关的自然地貌、水系、风景名胜和古树名木。



县域历史文化保护规划图



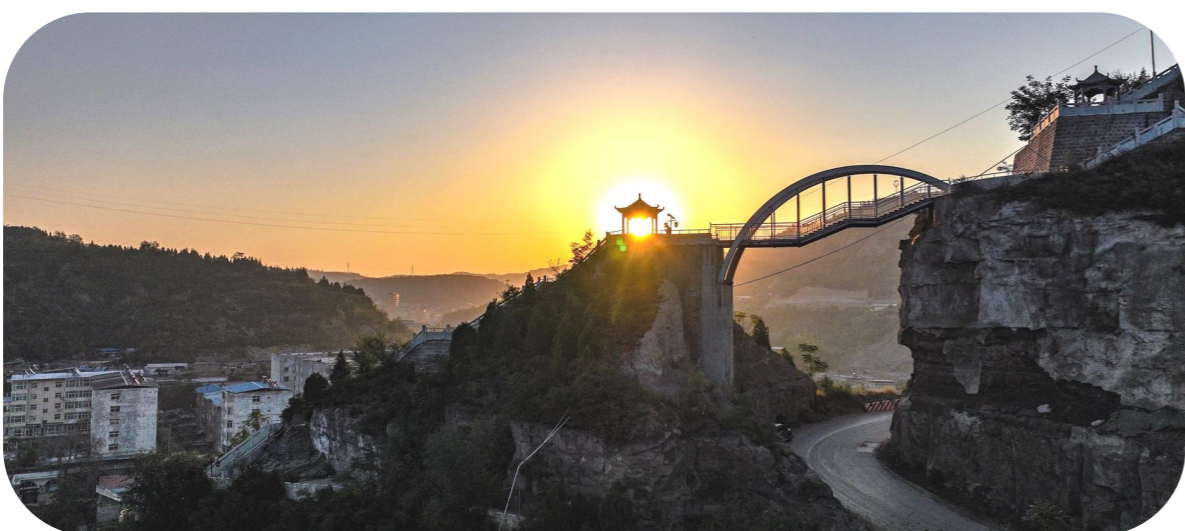
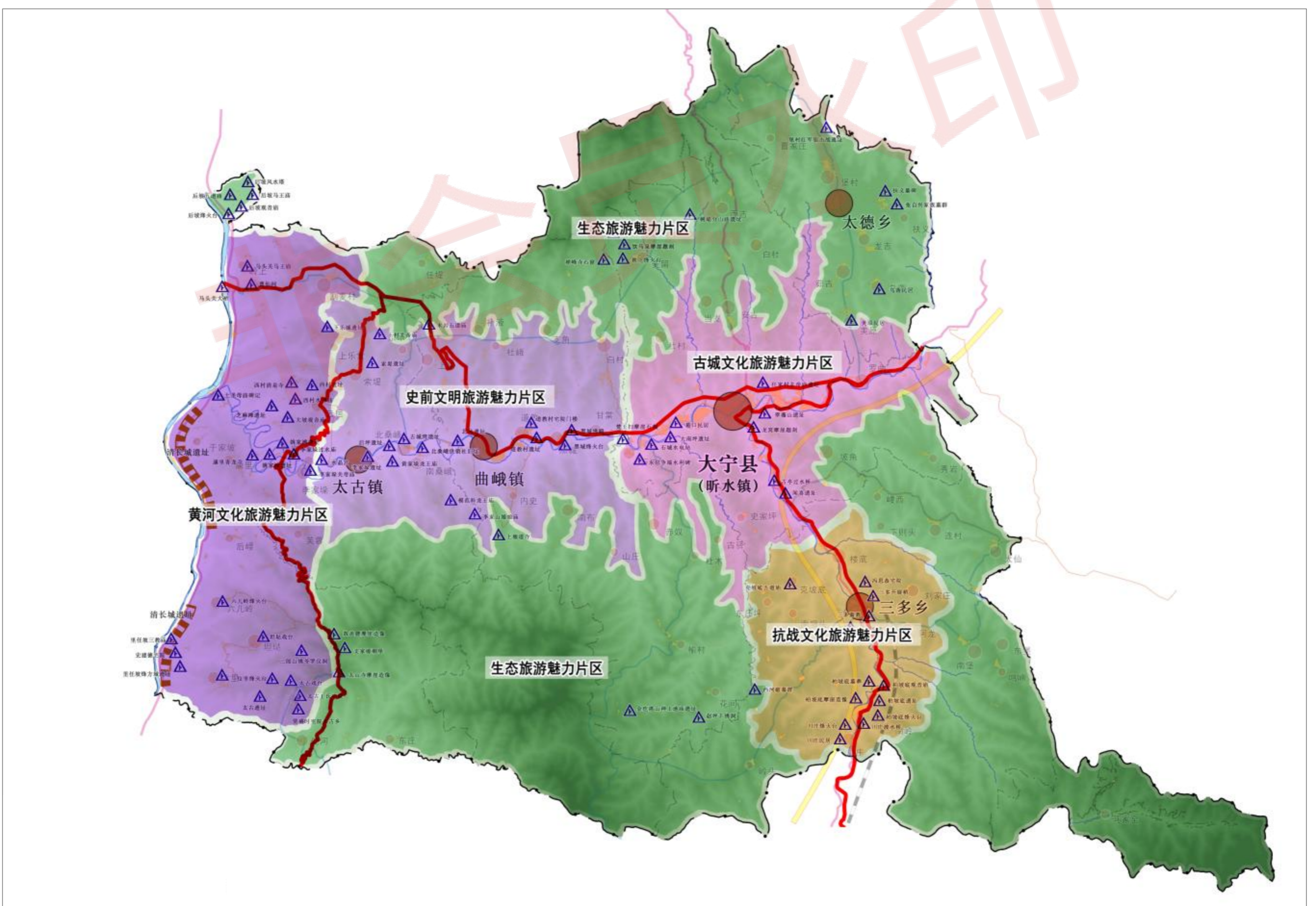
## 07 保护历史遗存，塑造特色魅力空间

### » 优化魅力空间格局

整合大宁县历史文化和自然景观、充分利用资源的独特性，突出大宁县红色、绿色、古色的城市特点，构建“五区联动-绿带串珠”的魅力空间格局。

**五区联动：**黄河文化旅游魅力片区、史前文明旅游魅力片区、抗战文化旅游魅力片区、古城文化旅游魅力片区。

**绿带串珠：**打造两条景观绿道。其中1号绿道以山水休闲体验为主题，依托西侧沿黄旅游公路进行打造，串联大坡村芝麻滩遗址、马头关曹仙媪祠、太古古村等重要历史文化景观及自然景观；2号绿道依托国道520、国道209及省道248串联县城、三多乡、曲峨镇、马头关及沿线的人文景观节点，打造人文休闲绿道。



非会员水印

# 08

## 完善基础设施体系，增强城市安全韧性

---

完善区域综合交通网络

完善城乡一体的市政设施体系

构建安全韧性的综合防灾体系

---

# 08

## 完善基础设施体系，增强城市安全韧性

### »完善区域综合交通网络

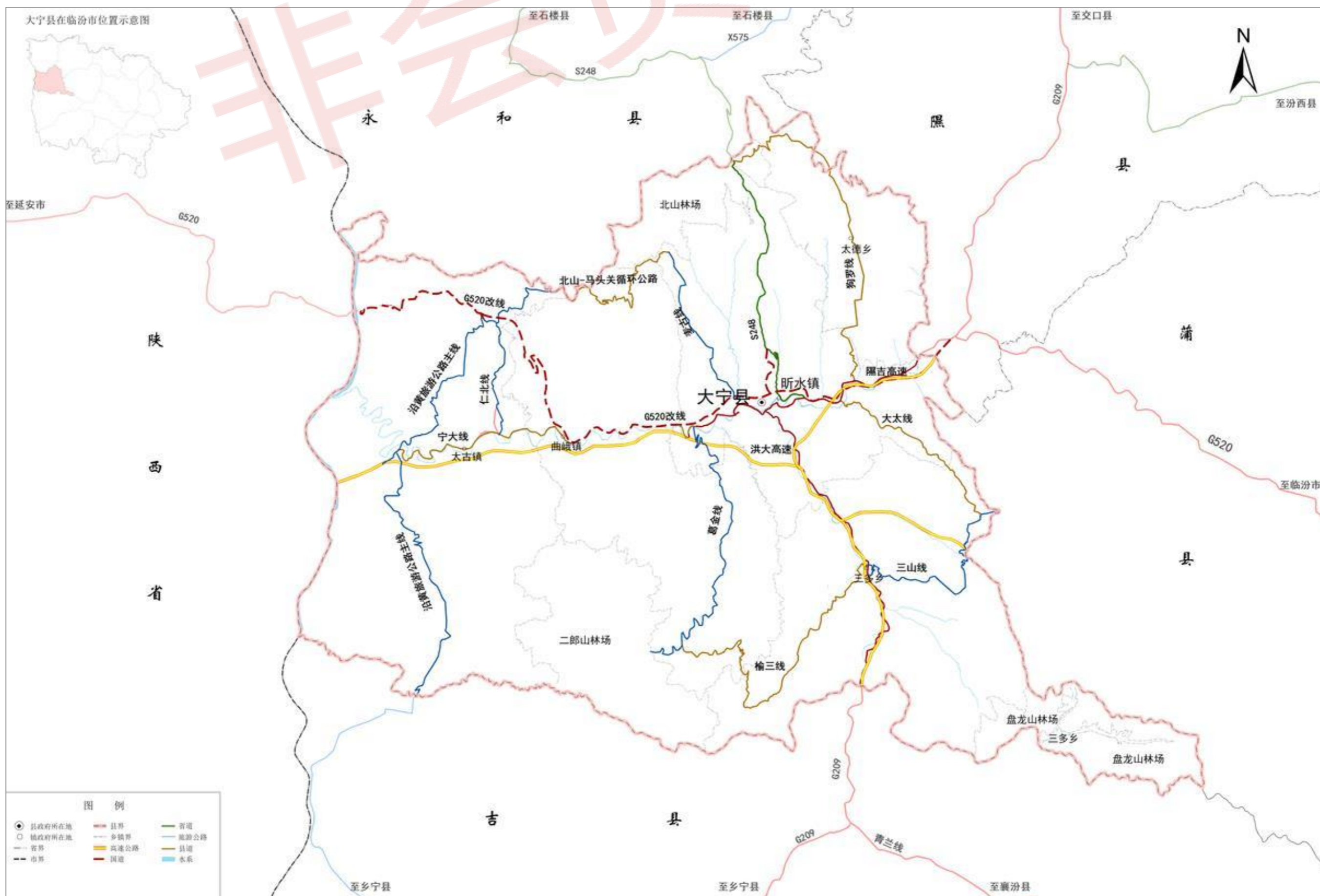
#### 1. 对外交通

由2条高速公路（洪大高速、隰吉高速）、2条国道（209国道、520国道）和1条省道（248省道）组成，是大宁县未来融入区域大通道的骨架路网，依托洪大高速及209国道加强与临汾市中部城镇密集区的联系，依托隰吉高速（呼和浩特—北海高速公路）加强与青兰高速通道的联系，将大宁路网与国家、省级公路融为一体，满足于长距离、大容量、快速交通需求，加强大宁县与周边县市及内部各乡镇的便捷联系，有效地提高了大宁融入经济发达地区的能力。

#### 2. 内部交通

大宁县内部交通路网由8条辐射型公路及2条连接循环公路组成，辐射型公路以大宁县县城为县域中心、曲峨镇为西部次中心，三多乡为南部次中心，沟通县域内各乡镇。连接循环公路主要为新建狗头山至马头关循环公路及改建榆村至三多循环公路。

县域综合交通规划图



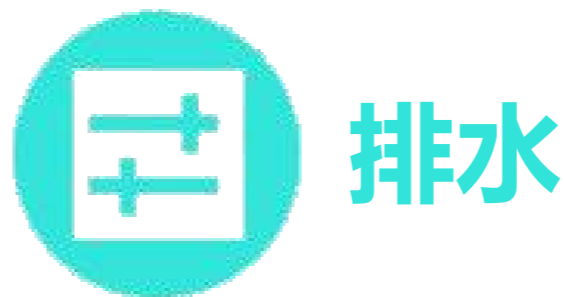
## 08 完善基础设施体系，增强城市安全韧性

### »完善城乡一体的市政设施体系



#### 给水

推进中部引黄大宁县水网工程建设。开展城网延伸农村饮水工程。实现城乡供水一体化。



#### 排水

采用雨污分流排水体制，推进海绵城市建设，完善排水管网。新建乡镇污水处理站。



#### 电力

完善县域电力设施建设，加快乡镇电网、农网升级改造，保障城乡发展需求。



#### 供热

城区、镇区采用集中供热方式，一般村庄采用分散式供热，扩建城区热源厂。



#### 燃气

加强燃气供应设施建设，增强天然气储运能力，提高天然气普及率和用气安全水平。推进永和—大宁—吉县—乡宁煤层气片区勘探开发。



#### 环卫

按照“无害化、资源化、减量化和产业化”要求，推行生活垃圾分类制度。新建杜峨垃圾填埋场、建筑垃圾处理填埋场。



#### 通信

加快5G基站建设“一张图”，防止无序重复建设。坚持资源开放、共建共享。



构建安全韧性、绿色低碳、新型的基础设施保障体系。

08

# 完善基础设施体系，增强城市安全韧性

## »构建安全韧性的综合防灾体系

### 1、综合防灾减灾目标

增强城市抵御自然灾害、处置突发事件和危机管理能力，形成防灾空间布局合理、防灾设施强力支撑、灾害风险有效管控、应急响应能力充分的全天候、系统性、现代化的城市防灾减灾救灾体系，提升国土空间韧性。

### 2、防灾减灾措施



# 09

## 坚持以人为本，建设高品质中心城区

城市性质

优化中心城区格局

完善公共服务设施布局

优化城市交通体系

划定各类控制线

## 09 坚持以人为本，建设高品质中心城区

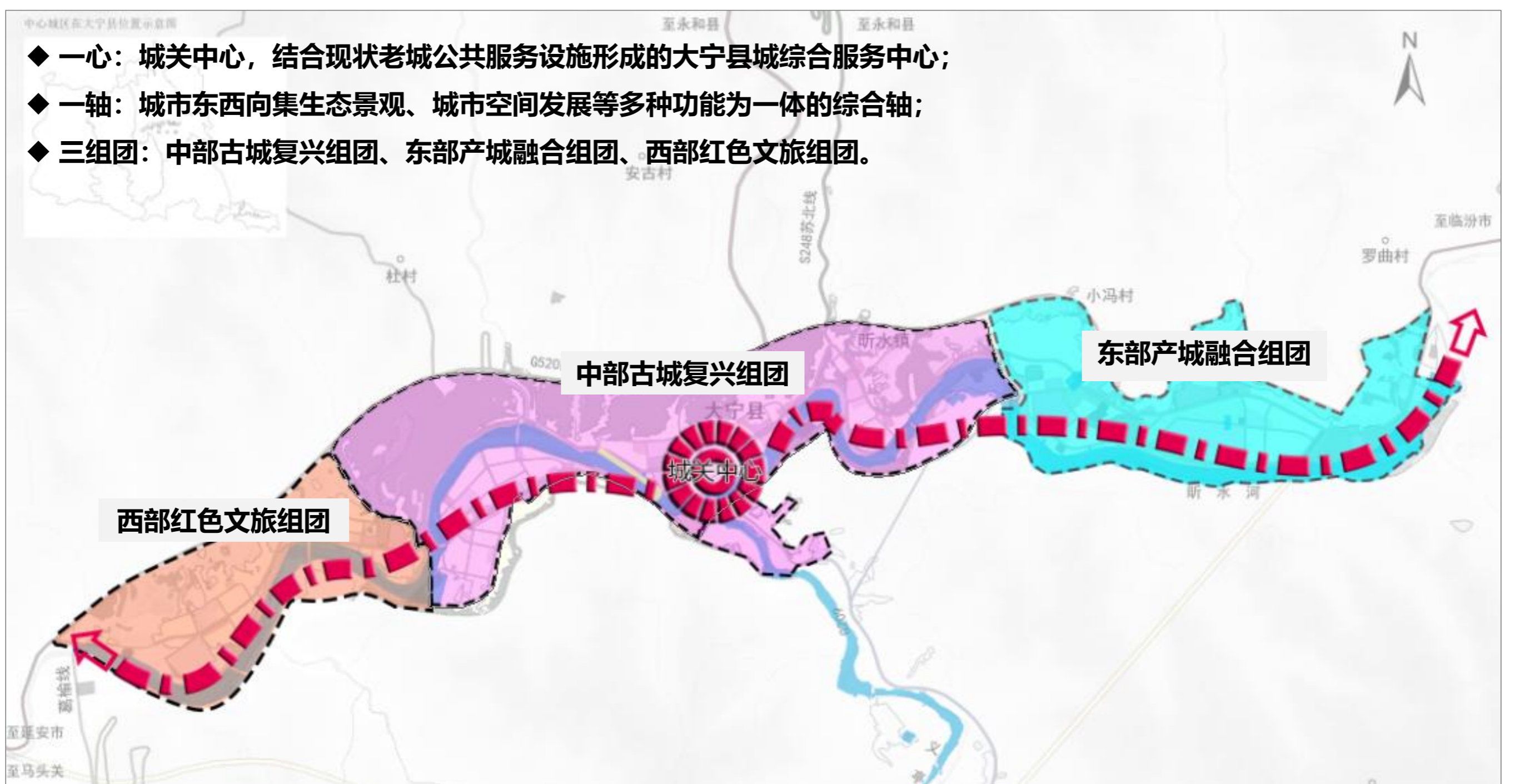
### »城市性质

## 特色山水寨城、美丽宜居县城



### »优化中心城区格局

构建“一心、一轴、三组团”的城市空间结构，坚持一体化规划、组团式发展、协同性建设，加快建设高品质生活宜居地。



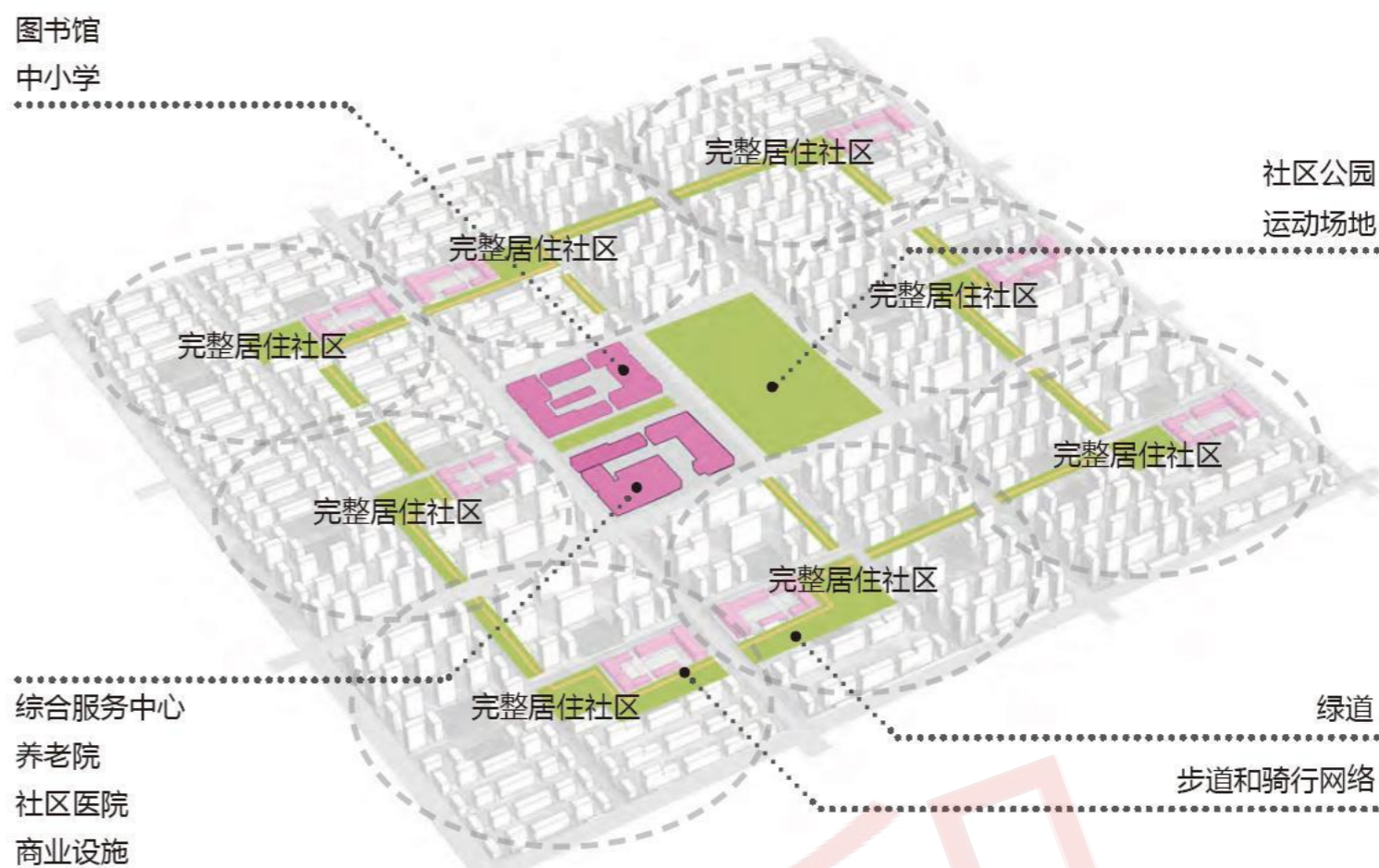


# 09 坚持以人为本，建设高品质中心城区

## »完善公共服务设施布局

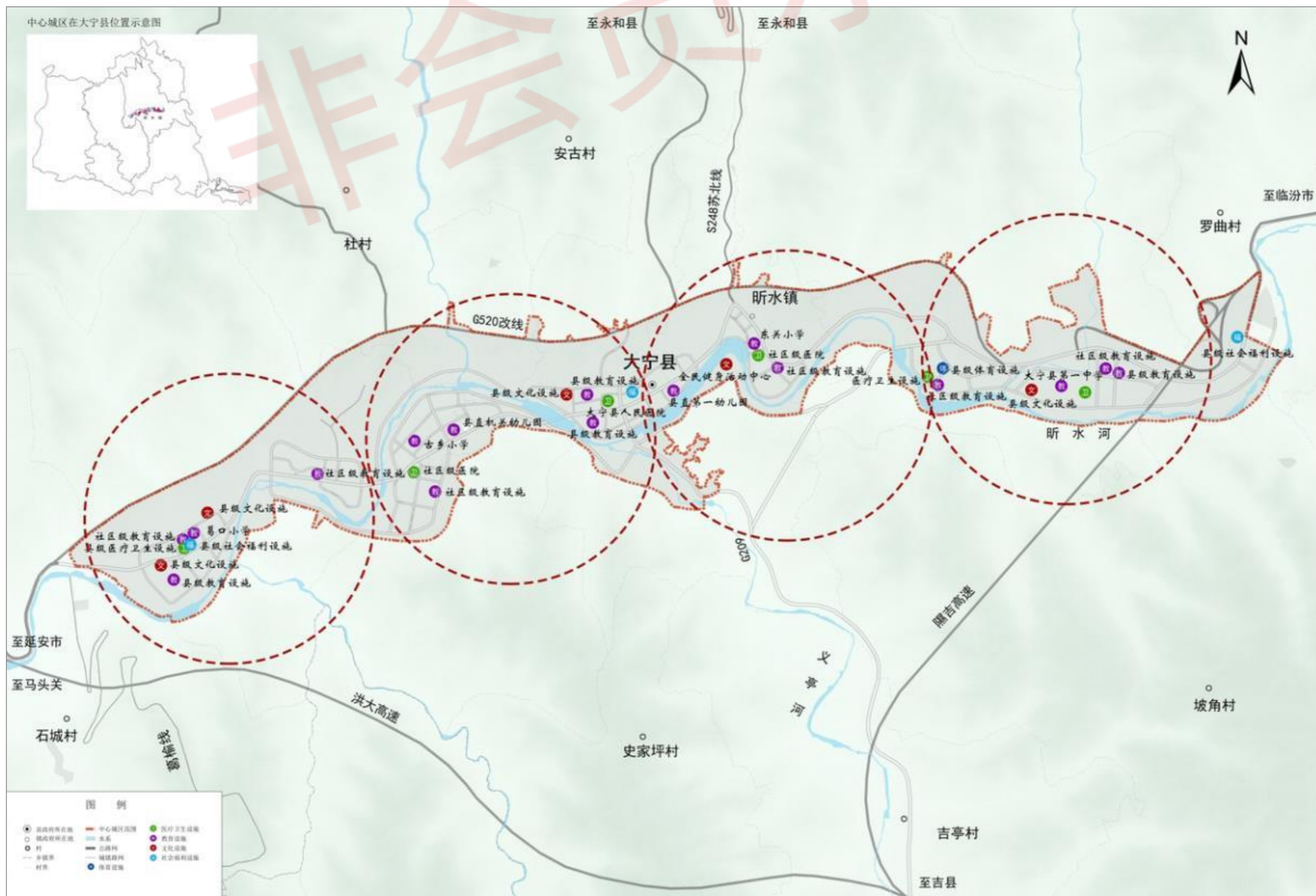
服务最后一公里，“圈”出幸福新生活，全面推进完整社区建设。

中心城区共建设4个15分钟生活圈，以15分钟生活圈为依托，高标准建设完整社区，完善居民生活所需的基本公共服务功能和公共活动空间。



十五分钟生活圈结构及配建设施示意图

### 中心城区公共服务设施体系规划图



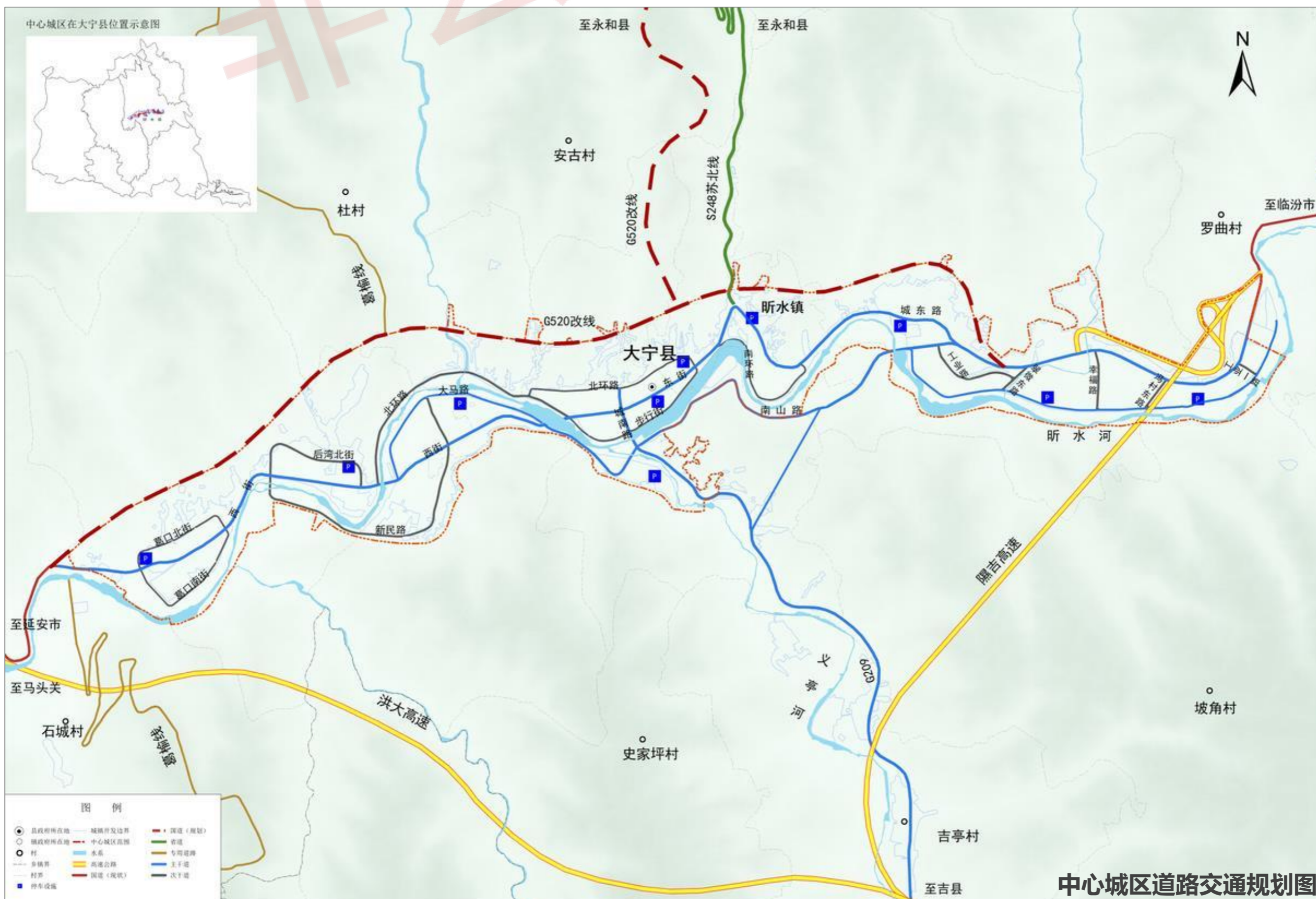
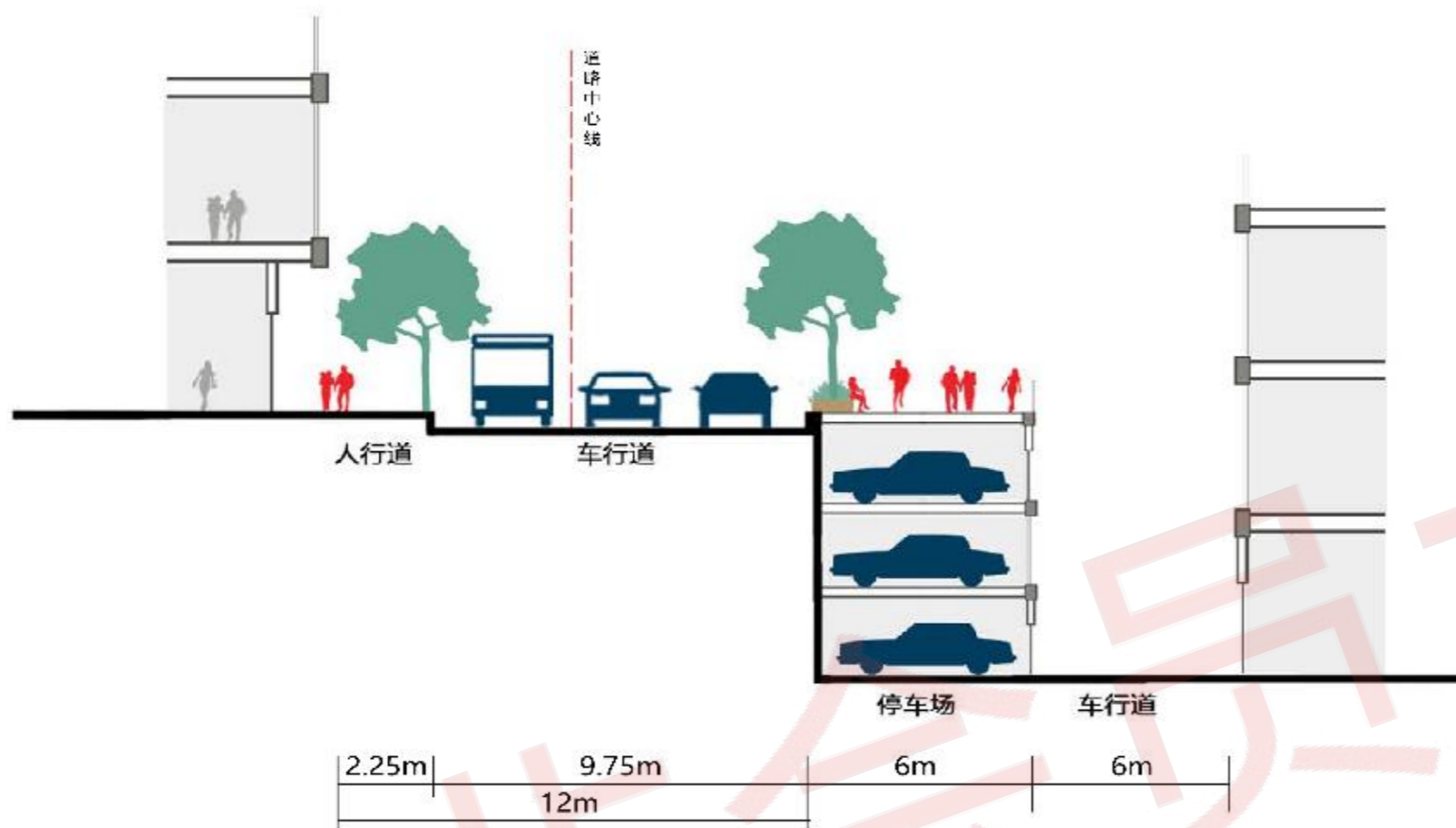
09

# 坚持以人为本，建设高品质中心城区

## » 优化城市交通体系

构建顺畅、舒适的城镇交通网络，提升带状县城交通承载能力

- 构建“干线串城、组团成网”的骨干道路网络
- 打造“依山傍水、安全连续”的慢行交通系统
- 建立“数字化+ 停车”的一体化智慧停车体系



09

# 坚持以人为本，建设高品质中心城区

## »划定各类控制线

城市“四线”分别指城市“绿线、蓝线、紫线、黄线”，是对城市发展全局有影响的、由规划确定的、必须控制的城市绿地、城市地表水体、历史文化建筑、重要城市基础设施等的控制界线，是国土空间规划刚性管控的内容。

### “绿线”

大宁中心城区绿线控制总面积4.7公顷，包含府前广场及翠微广场。城市绿线范围内的公园绿地、防护绿地、居住区绿地、道路绿地、风景林地等，必须按照《公园设计规范》等标准，进行绿地建设。



### “蓝线”

大宁县中心城区蓝线为水利部门提供的昕水河、义亭河两条河道的管理线，面积108.1公顷。其中，昕水河河道宽度约为40-220米，面积为104.59公顷；义亭河河道宽度约为40-75米，面积为3.51公顷。



### “紫线”

城市紫线指国家历史文化名城内的历史文化街区和省（区、市）人民政府公布的历史文化街区的保护范围界线，以及历史文化街区外经县级以上人民政府公布保护的历史建筑的保护范围界线。



### “黄线”

城市黄线指对城市发展全局有影响的、规划中确定的、必须控制的城市基础设施用地的控制界线。大宁县中心城区划定黄线总面积3.44公顷。



非会员水印

# 10

## 保障规划实施，建立智慧化管理机制

---

强化规划引导

健全规划政策机制保障

加强信息平台实施监督管理

近期行动计划

---

## 10 保障规划实施，建立智慧化管理机制

### »强化规划引导



### »健全规划政策机制保障

健全规划分区和重要控制线“刚弹结合”的用途管制机制。

### »加强信息平台实施监督管理

搭建国土空间基础信息平台 and “一张图” 实施监督信息系统。建立健全实时监测、定期体检、五年评估的常态化规划实施监督机制。

### »近期行动计划

制定近期行动计划和重大项目清单，为省、市、县“十四五”重大项目落地实施提供空间保障，统筹协调相关专项规划空间需求，纳入国土空间规划“一张图”。

# 热忱期待广大市民、社会各界朋友 积极参与携手描绘大宁发展新蓝图

- 1.公示日期：自发布之日起30天。
- 2.社会各界可通过发送电子邮件方式提出意见建议，电子邮箱：[dngtj@163.com](mailto:dngtj@163.com)（邮件标题封面请注明“大宁县国土空间总体规划意见建议”字样）。
- 3.本次规划成果为草案公示稿，所有数据和内容以最终批复为准。
- 4.部分图片来源于网络，如果相关图片涉及您的版权，请联系我们，我们会及时审核处理。